

# **Plan d'études Bachelor Primaire (PEBP26)**

## **Séance d'information**

---

**Filière BP – Anne Christe de Mello**  
**2 juin 2026**

**hep/**

# Structure de la présentation

Cette présentation propose un aperçu des principaux axes liés à la révision et à la mise en œuvre du nouveau plan d'études Bachelor Primaire, introduit à la rentrée d'août 2026.

1

## Contexte et environnement

Environnement professionnel, historique du projet et état d'avancement

2

## Évolutions du plan d'études

Les changements principaux apportés au plan d'études

3

## Offre de formation

Semaines thématiques, contenus et orientations par profil

4

## Mise en œuvre et perspectives

Calendrier de rentrée 2026

# Environnement professionnel

La révision du plan d'études BP s'inscrit dans un cadre institutionnel structurant.

## swissuniversities

Rapport QuaPri (2021) et calendrier académique comme cadres de référence.

## CDIP

Reconnaissance des diplômes et cadre légal pour les buts, la structure de la formation et le volume des études. Règlement de reconnaissance des diplômes de 2019.

## CAHR

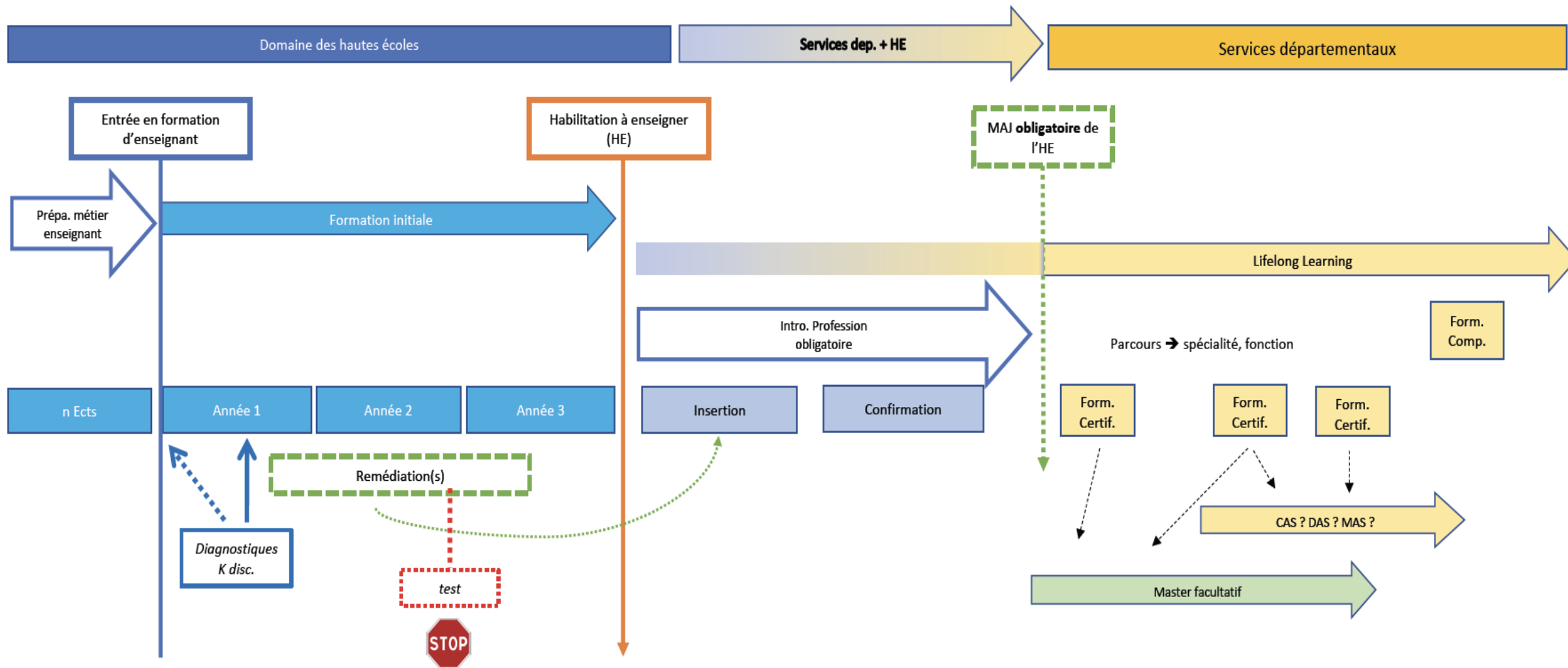
Prise de position et projet Calliope. Exigences à l'admission, savoirs disciplinaires et formation tout au long de la vie.

## HEP & Service employeur

Institut de formation, plusieurs formations en cohabitation, échanges avec les unités de service, contraintes logistiques et collaboration avec le service employeur.

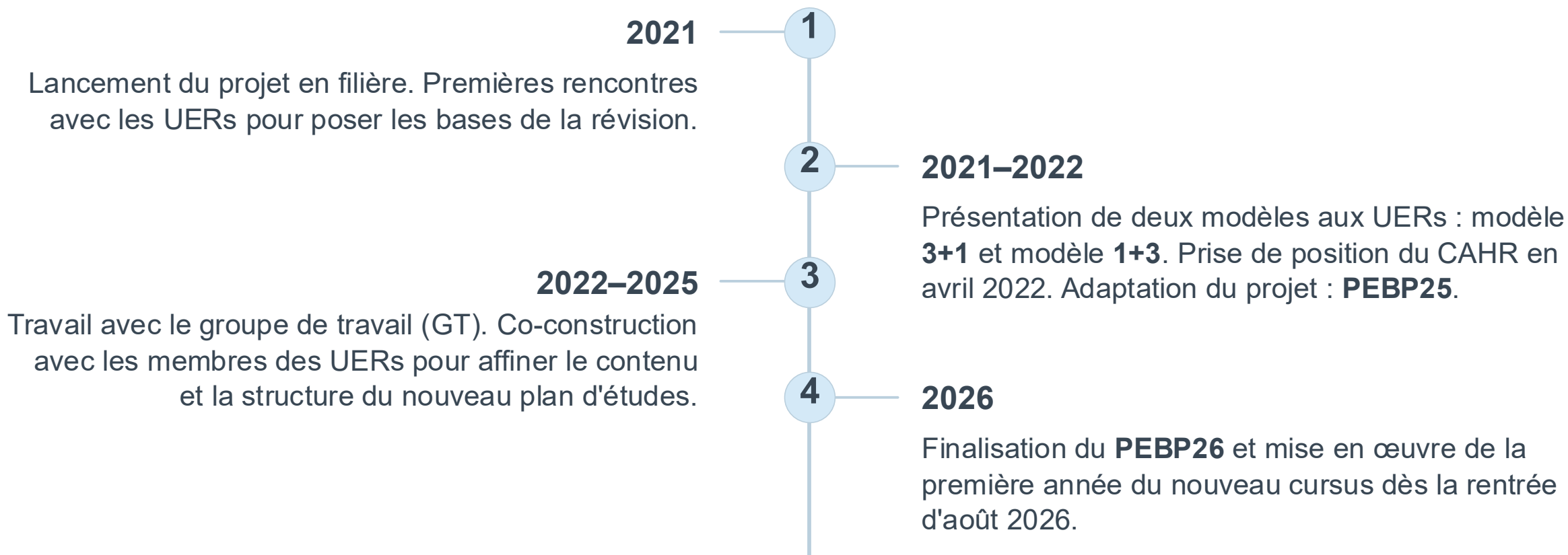
- ☐ Art. 13 CDIP — La formation pratique représente **36 à 54 crédits** et prépare à l'enseignement d'**au moins six disciplines**. La formation met en relation théorie et pratique ainsi qu'enseignement et recherche (Art. 14).

### PROJET CALLIOPE : REFLEXION DU CAHR AU 7 OCTOBRE 2022



# La démarche — Historique du projet

La révision du plan d'études BP s'inscrit dans une démarche progressive et collaborative (impliquant l'ensemble des unités d'enseignement et de recherche (UERs) et un groupe de travail dédié).





# Les changements principaux

- Exigences à l'admission
- Réallocation des crédits
- Mise en évidence de l'éducation numérique, éducation à la durabilité et éducation à l'alimentation
- Intégration de thématiques dans les didactiques
- Renforcement de la didactique des apprentissages fondamentaux
- Renforcement de l'allemand → Prof-L (Art. 27bis RBP) et stage d'immersion culturelle et linguistique
- Semaines thématiques
- Outils au service de l'étudiant·e



# Contenu et orientations

## 1-4 / 5-8

|  | 1 <sup>re</sup> année<br>ECTS | 2 <sup>e</sup> année<br>ECTS |    | 3 <sup>e</sup> année<br>ECTS |    | Total<br>ECTS |    |
|--|-------------------------------|------------------------------|----|------------------------------|----|---------------|----|
| Formation pratique                       | 9                             | 15                           |    | 18                           |    | 42            |    |
| Didactiques des disciplines              | 28                            | 29                           | 29 | 22                           | 22 | 79            | 79 |
| Sciences de l'éducation                  | 21                            | 11                           | 11 | 12                           | 12 | 44            | 44 |
| Initiation à la recherche / mémoire      | 1                             | 4                            |    | 8                            |    | 13            |    |
| Semaines thématiques interdisciplinaires | (1)                           | (1)                          |    | (1)                          |    | 2             |    |
| <b>Total ECTS</b>                        | <b>59</b><br>(1)              | <b>59</b><br>(1)             |    | <b>60</b><br>(1)             |    | <b>180</b>    |    |

1<sup>re</sup> année : tronc commun

2<sup>e</sup> année : tronc commun et modules spécifiques par profil

3<sup>e</sup> année : tronc commun et modules spécifiques par profil

# Les semaines thématiques

## Mise en œuvre dès 2026-2027

1. *La radio scolaire : perspectives passées et actuelles*
2. *Création artistique interdisciplinaire et médiation culturelle en milieu scolaire*
3. *L'éducation à la paix pour une école plus inclusive*
4. *Traiter les défis énergétiques au travers des STEAM*
5. *Apprendre en jouant : entrez dans le game!*

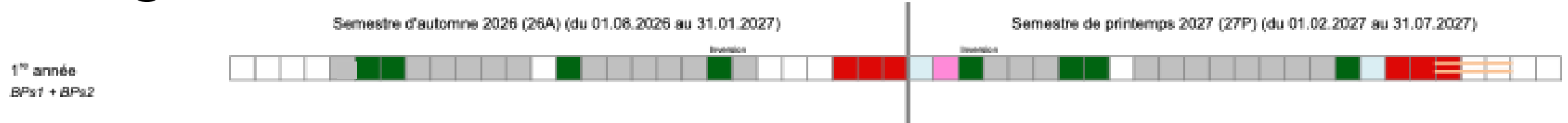
## Mise en œuvre dès 2027-2028

6. *Capacités transversales*
7. *Enseignement par immersion à l'école primaire : enseigner les disciplines en allemand et en anglais*
8. *Langues et disciplines artistiques : outils pédagogiques pour un travail interdisciplinaire*
9. *Imaginer l'école du futur : construire un projet d'éducation à la durabilité pour réaliser des futurs désirables*
10. *Dans ma classe : des ressources parfois innovantes, le plus souvent motivantes, mais d'abord efficaces pour tous les élèves ! (... et pour moi !)*

## Mise en œuvre dès 2028-2029

11. *Enfants, Jeunes et Numérique : prévenir les usages problématiques et lutter contre la cyberviolence et le cyberharcèlement*
12. *Éclats de bien-être ! Prévention et épanouissement de l'enseignant·e en devenir*
13. *Accompagner les élèves dans les transitions aux cycles primaires et comprendre les trajectoires scolaires*
14. *Organiser collectivement sa première rentrée : jeu de rôles et pistes*
15. *Raconte-moi ...*

# Stage 1<sup>ère</sup> année



## Avant

- 2 semaines de stage bloc chaque début de semestre
- stage filé tous les mardis matin
- 8 mardis matin en stage d'inversion lors du semestre d'automne
- Évaluation certificative sur les échelles 1, 2, 6, 7, 9 et 10
- S'il y a un échec, l'étudiant·e doit faire un stage de remédiation

## Dès 2026

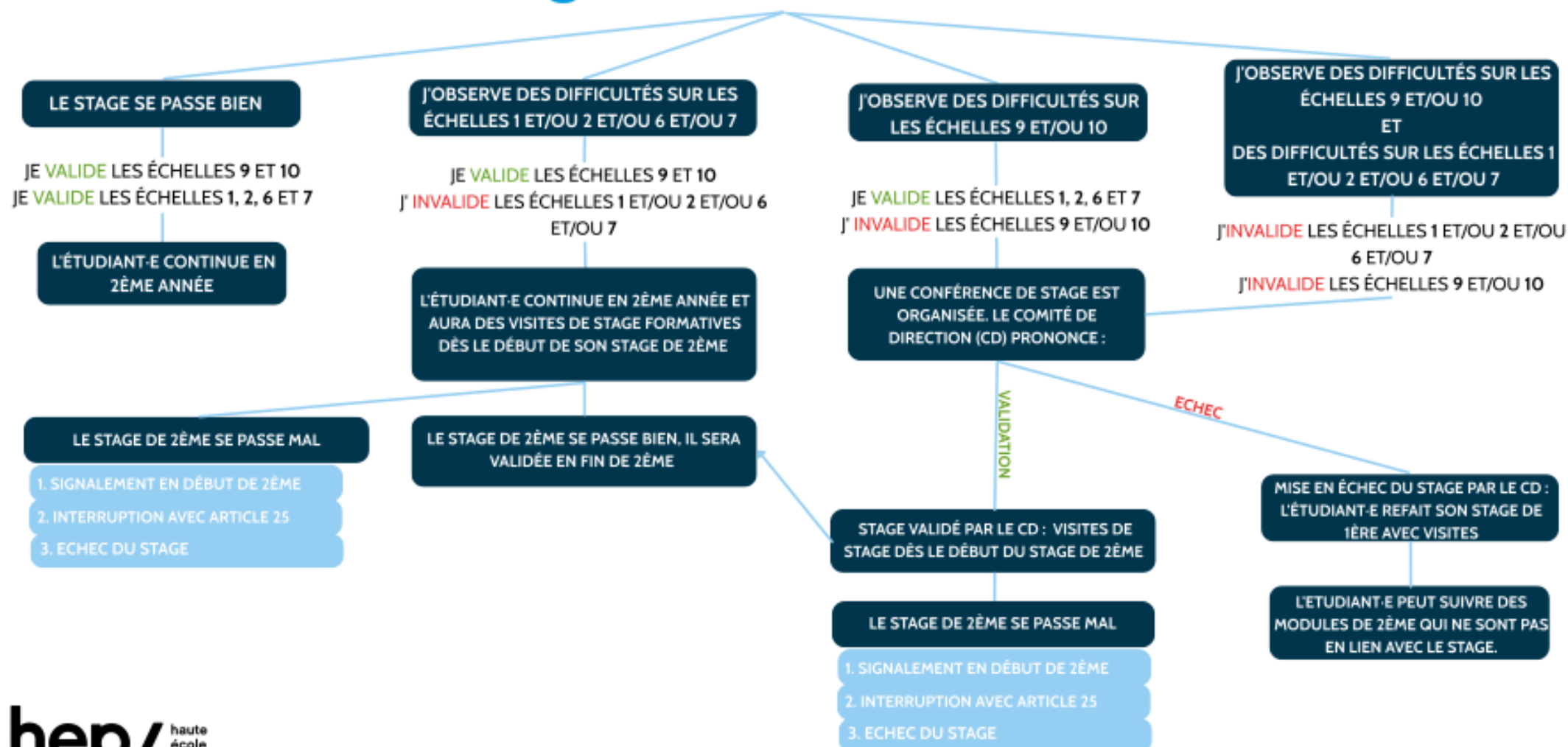
- 8 semaines de stage bloc dont 2 semaines à la suite en automne et 2 semaines à la suite au printemps
- 2 semaines de stage bloc d'inversion : 1 en fin du semestre d'automne et 1 en début du semestre de printemps
- Évaluation formative sur les échelles 1, 2, 6 et 7
- Évaluation certificative sur les échelles 9 et 10
- Echec sur les échelles 1, 2, 6, 7 : l'étudiant·e aura des visites de stage formatives dès le début de son stage de 2<sup>ème</sup>
- Echec sur les échelles 9 et/ou 10: l'étudiant·e doit refaire son stage de 1<sup>ère</sup> année

## Pourquoi changer ?

- À la suite de la consultation de 2023, la nécessité de mettre en place plus de semaines de stage bloc s'est avérée partagée.
- Nécessité de repenser le dispositif du concept d'évaluation en vue de l'intégration des stages blocs.
- Volonté de renforcer les pratiques d'évaluation formative dans la formation.

# Processus d'évaluation du stage

## Stage de 1ère année BP





# Rentrée 2026 — Calendrier de lancement

1

**24 – 28 août 2026**

**Semaine d'introduction à la formation**

Accueil des nouveaux étudiant·e·s, présentation du cursus et des attentes institutionnelles.

2

**31 août – 11 sept. 2026**

**Deux semaines de stage bloc**

Première pratique professionnelle, encadrée par les Profos.

3

**14 septembre 2026**

**Début du nouveau cursus**

Lancement officiel des enseignements du nouveau PEBP26 pour la 1<sup>ère</sup> année.

# Perspectives : LLL (Filière BP - Filière FCA)

## 2024 - 2025

- 2024 deux questionnaires sur difficultés des enseignant·e·s débutant·e·s et besoins en accompagnement (thématiques, formats)
- Directions (N = 77)
- Enseignant·e·s débutant·e·s (diplômé·e·s 2023, 2024, 2025). Ces questionnaires ont été diffusés le 29 avril 2025.

## 2025

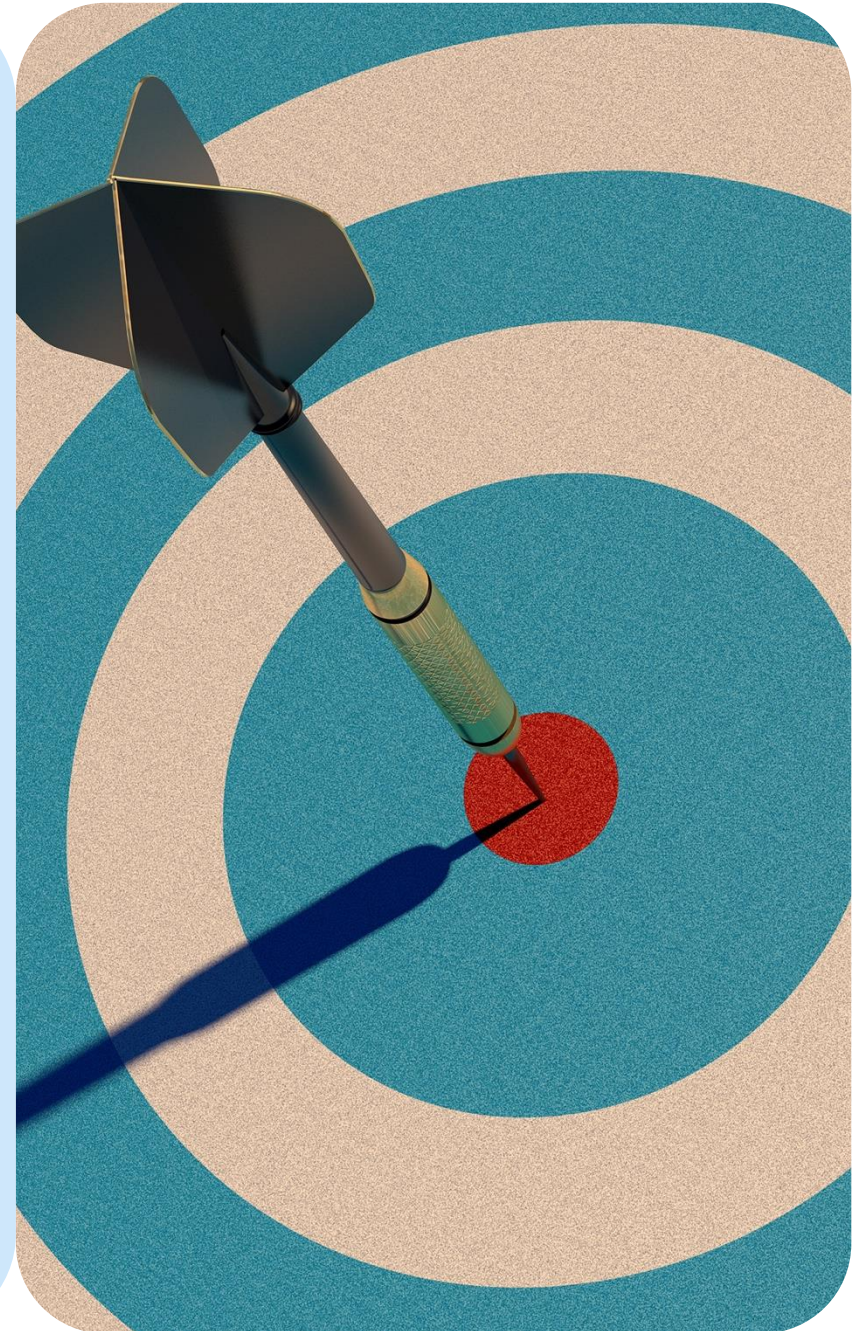
- Plusieurs relances en fin d'année
- 60 réponses pour les directions et 102 pour les enseignant·e·s débutant·e·s (janvier 2026).

## 2026

- Analyse par les Filières BP et FCA des données recueillies
- **Nouveau questionnaire** (en principe dès mai 2026) pour cartographier des dispositifs déjà existants dans les établissements
- But = se fonder sur des données récentes et locales pour penser une ingénierie de formation d'un dispositif d'accompagnement qui réponde réellement aux besoins des enseignant·e·s débutant·e·s

## Un plan d'études repensé pour :

- Répondre aux enjeux actuels du métier
- Renforcer la cohérence de la formation
- Mieux accompagner les étudiant·e·s et les enseignant·e·s débutant·e·s



**Merci de  
votre  
attention**

